

富国天瑞强势地区精选混合型证券投资基金

二〇一二年年度报告

(摘要)

2012年12月31日

基金管理人： 富国基金管理有限公司

基金托管人： 中国农业银行股份有限公司

送出日期： 2013年03月26日

§ 1 重要提示及目录

1.1 重要提示

富国基金管理有限公司的董事会、董事保证本报告所载资料不存在虚假记载、误导性陈述或重大遗漏，并对其内容的真实性、准确性和完整性承担个别及连带的法律责任。本年度报告已经三分之二以上独立董事签字同意，并由董事长签发。

基金托管人中国农业银行根据本基金合同规定，于 2013 年 3 月 22 日复核了本报告中的财务指标、净值表现、利润分配情况、财务会计报告、投资组合报告等内容，保证复核内容不存在虚假记载、误导性陈述或者重大遗漏。

富国基金管理有限公司承诺以诚实信用、勤勉尽责的原则管理和运用基金资产，但不保证基金一定盈利。

基金的过往业绩并不代表其未来表现。投资有风险，投资者在作出投资决策前应仔细阅读本基金的招募说明书及其更新。

本年度报告摘要摘自年度报告正文，投资者欲了解详细内容，应阅读年度报告正文。

本报告期自 2012 年 1 月 1 日起至 2012 年 12 月 31 日止。

§ 2 基金简介

2.1 基金基本情况

基金简称	富国天瑞强势混合
基金主代码	100022
交易代码	前端交易代码：100022 后端交易代码：100023
基金运作方式	契约型开放式
基金合同生效日	2005年04月05日
基金管理人	富国基金管理有限公司
基金托管人	中国农业银行股份有限公司
报告期末基金份额总额	7,354,326,021.90份
基金合同存续期	不定期

2.2 基金产品说明

投资目标	本基金主要投资于强势地区（区域经济发展较快、已经形成一定产群规模且居民购买力较强）具有较强竞争力、经营管理稳健、诚信、业绩优良的上市公司的股票。本基金遵循“风险调整后收益最大化”原则，通过“自上而下”的积极投资策略，在合理运用金融工程技术的基础上，动态调整投资组合比例，注重基金资产安全，谋求基金资产的长期稳定增值。
投资策略	本基金主要采用“自上而下”的主动投资管理策略，在充分研判宏观经济状况、资本市场运行特征的前提下，以强势地区内单个证券的投资价值评判为核心，追求投资组合流动性、赢利性、安全性的中长期有效结合。
业绩比较基准	上证A股指数收益率×70%+上证国债指数收益率×25%+同业存款利率×5%
风险收益特征	本基金是一只主动投资的混合型基金，主要投资于强势地区中定价合理且具有成长潜力的优质股票，属于中度风险的证券投资基金品种。本基金力争在严格控制风险的前提下谋求实现基金资产长期稳定增长，实现较高的超额收益。

2.3 基金管理人和基金托管人

项目		基金管理人	基金托管人
名称		富国基金管理有限公司	中国农业银行股份有限公司
信息披露负责人	姓名	范伟隽	李芳菲
	联系电话	021-20361818	010-66060069
	电子邮箱	public@fullgoal.com.cn	lifangfei@abchina.com
客户服务电话		95105686、4008880688	95599
传真		021-20361616	010-63201816

2.4 信息披露方式

登载基金年度报告正文的 管理人互联网网址	www.fullgoal.com.cn
基金年度报告备置地点	富国基金管理有限公司 上海市浦东新区世纪大道8号上海国金中心二期16-17层 中国农业银行股份有限公司 北京市西城区复兴门内大街28号凯晨世贸中心东座F9

§ 3 主要财务指标、基金净值表现及利润分配情况

3.1 主要会计数据和财务指标

金额单位：人民币元

3.1.1 期间数据和指标	2012年	2011年	2010年
本期已实现收益	-754,014,129.48	-169,216,269.95	651,967,762.62
本期利润	608,409,426.83	-644,272,238.96	-1,058,664,420.32
加权平均基金份额本期利润	0.0821	-0.0888	-0.1034
本期基金份额净值增长率	13.01%	-11.31%	-9.22%
3.1.2 期末数据和指标	2012年12月31日	2011年12月31日	2010年12月31日
期末可供分配基金份额利润	0.1746	0.2705	0.3468
期末基金资产净值	5,750,479,242.94	4,936,796,599.14	5,934,399,165.14
期末基金份额净值	0.7819	0.6919	0.8248

注：上述基金业绩指标不包括持有人认购或交易基金的各项费用（例如，开放式基金的申购赎回费、基金转换费等），计入费用后实际收益水平要低于所列数字。本期已实现收益指基金本期利息收入、投资收益、其他收入（不含公允价值变动收益）扣除相关费用后的余额，本期利润为本期已实现收益加上本期公允价值变动收益。

3.2 基金净值表现

3.2.1 基金份额净值增长率及其与同期业绩比较基准收益率的比较

阶段	份额净值增长率①	份额净值增长率标准差②	业绩比较基准收益率③	业绩比较基准收益率标准差④	①-③	②-④
过去三个月	9.42%	1.00%	6.34%	0.77%	3.08%	0.23%
过去六个月	-3.83%	1.10%	1.92%	0.74%	-5.75%	0.36%
过去一年	13.01%	1.20%	3.37%	0.76%	9.64%	0.44%
过去三年	-9.01%	1.39%	-19.72%	0.86%	10.71%	0.53%
过去五年	-6.63%	1.75%	-39.02%	1.27%	32.39%	0.48%
自基金合同生	338.13%	1.66%	79.74%	1.25%	258.39%	0.41%

效日起至今						
-------	--	--	--	--	--	--

注：1. 本基金合同生效日为 2005 年 4 月 5 日。

2. 根据基金合同中投资策略及投资限制的有关规定，本基金的业绩比较基准=上证 A 股指数×70%+上证国债指数×25%+同业存款利率×5%。本基金股票投资部分的业绩比较基准采用具有代表性的上证 A 股指数，债券投资部分的业绩比较基准采用具有代表性的上证国债指数。

本基金每个交易日对业绩比较基准进行再平衡处理，1 日收益率（benchmarkt）按下列公式计算：

$$\text{benchmarkt} = 70\% * [\text{上证 A 股指数 } t / (\text{上证 A 股指数 } t-1) - 1] + 25\% * [\text{上证国债指数 } t / (\text{上证国债指数 } t-1) - 1] + 5\% * \text{同业存款利率} / 360 ;$$

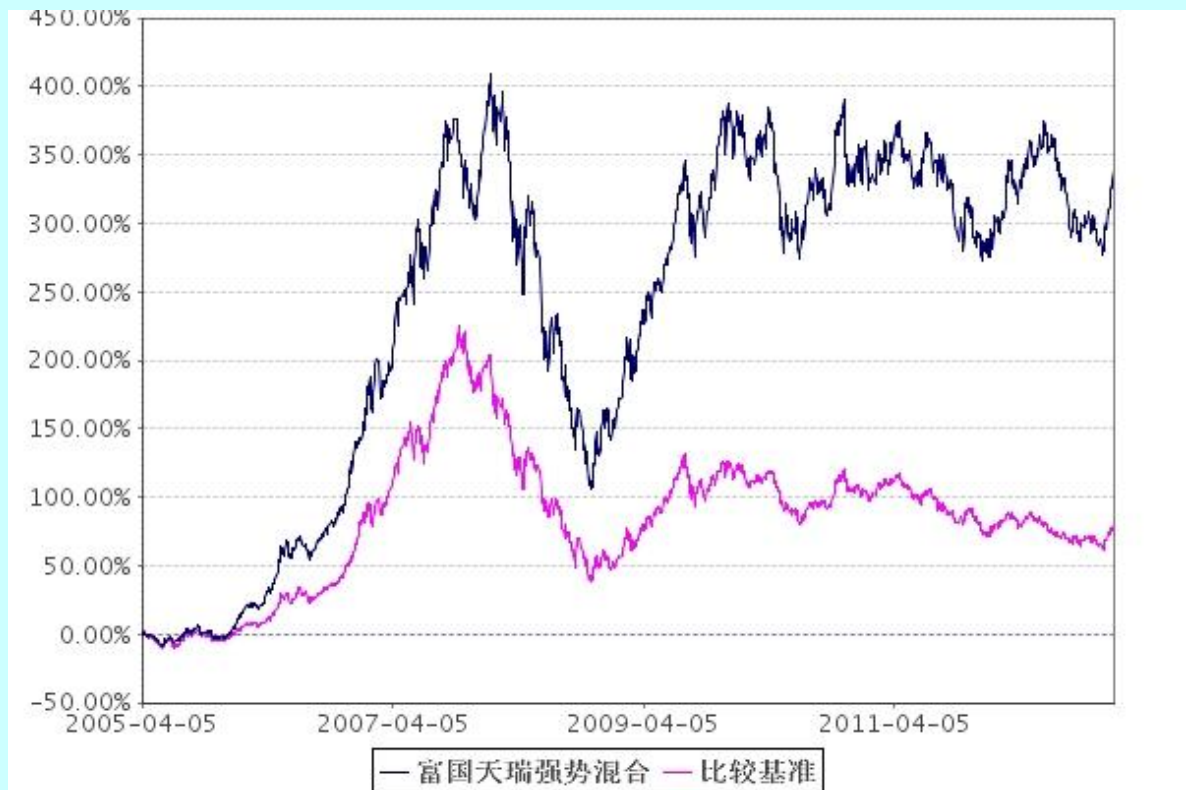
其中，t=1, 2, 3, ..., T, T 表示时间截至日；

期间 T 日收益率（benchmarkT）按下列公式计算：

$$\text{benchmarkT} = [\prod_{t=1}^T (1 + \text{benchmarkt})] - 1$$

其中，T=2, 3, 4, ...; $\prod_{t=1}^T (1 + \text{benchmarkt})$ 表示 t 日至 T 日的 (1+benchmarkt) 数学连乘。

3.2.2 自基金合同生效以来基金份额累计净值增长率变动及其与同期业绩比较基准收益率变动的比较



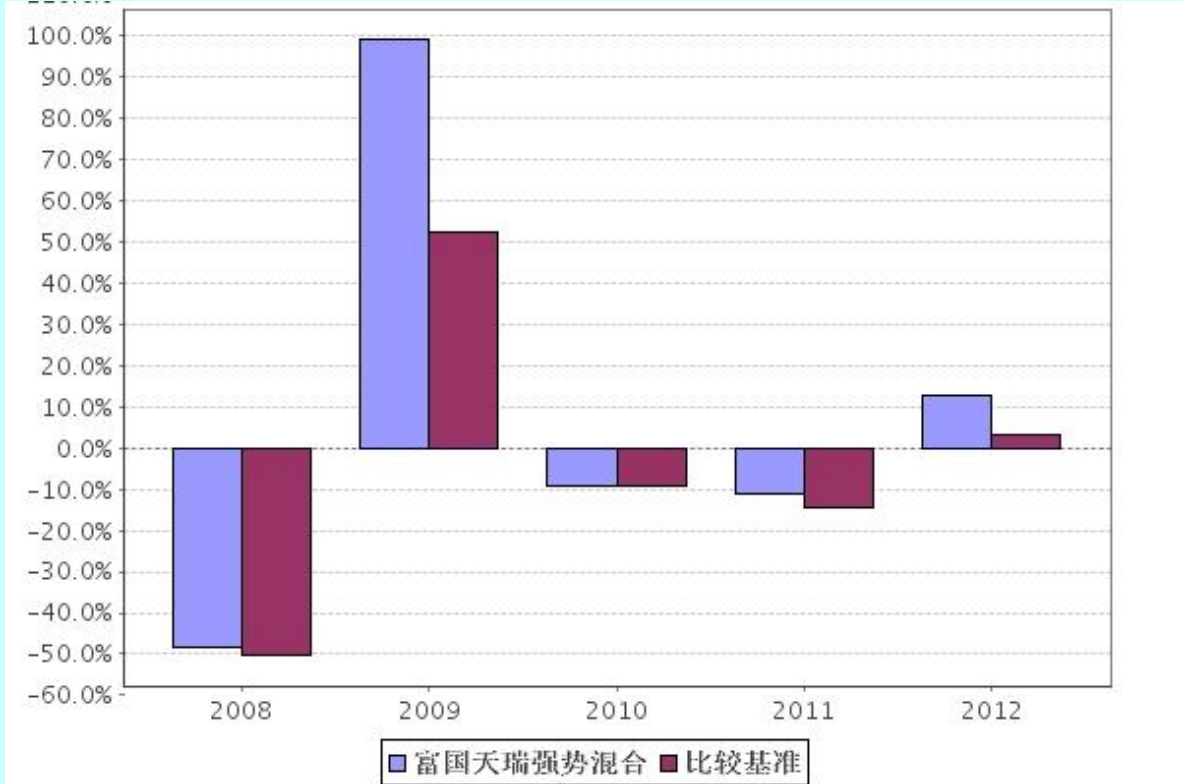
注：截止日期为 2012 年 12 月 31 日。

本基金于 2005 年 4 月 5 日成立，建仓期 6 个月，从 2005 年 4 月 5 日至 2005 年 10 月 4 日，建仓期结束时各项资产配置比例均符合基金合同约定。本基金于 2008 年 1 月 17 日拆分，规模急剧扩大，建仓期 3 个月，从 2008 年 1 月 22 日至 2008 年 4 月 21 日，建仓期结束时各项资产配置比例均符合基金合同约定。

富国基金管理有限公司已于 2008 年 01 月 17 日对投资者持有的富国天瑞强势地区混合型证券投资基金进行了基金份额拆分。经本基金托管人中国农业银行确认，拆分基

准日（01月17日），本基金的基金份额净值为人民币2.3729元，精确到小数点后第9位（第9位以后舍去）为2.372939797元。本基金管理人按照1:2.372939797的拆分比例对本基金进行拆分。拆分后，基金份额净值为人民币1.0000元，相应地，原来每1份基金份额变为2.372939797份，基金份额计算结果保留到小数点后2位，小数点2位以后的部分舍去，舍去部分所代表的资产归基金财产所有。本基金的基金总份额由拆分前的1,011,783,054.90份转换为拆分后的2,400,900,277.08份。

3.2.3 过去五年基金每年净值增长率及其与同期业绩比较基准收益率的比较



3.3 过去三年基金的利润分配情况

单位：人民币元

年度	每10份基金份额分红数	现金形式发放总额	再投资形式发放总额	年度利润分配合计	备注
2012年	—	—	—	—	—
2011年	0.450	196,749,276.86	138,430,405.57	335,179,682.43	1次分红
2010年	0.650	427,462,947.47	334,858,052.13	762,320,999.60	1次分红
合计	1.100	624,212,224.33	473,288,457.70	1,097,500,682.03	—

§ 4 管理人报告

4.1 基金管理人及基金经理情况

4.1.1 基金管理人及其管理基金的经验

富国基金管理有限公司于1999年4月13日获国家工商行政管理局登记注册成立，是经中国证监会批准设立的首批十家基金管理公司之一，公司于2001年3月从北京迁址上海。2003年9月加拿大蒙特利尔银行（BMO）参股富国基金管理有限公司的工商变更登记办理完毕，富国基金管理有限公司成为国内首批成立的十家基金公司中，第一家中外合资的基金管理公司。截止2012年12月31日，本基金管理人共管理汉盛证券投资基金、汉兴证券投资基金、富国天源平衡混合型证券投资基金、富国天利增长债券投资基金、富国天益价值证券投资基金、富国天瑞强势地区精选混合型证券投资基金、富国天惠精选成长混合型证券投资基金（LOF）、富国天时货币市场基金、富国天合稳健优选股票型证券投资基金、富国天博创新主题股票型证券投资基金、富国天成红利灵活配置混合型证券投资基金、富国天丰强化收益债券型证券投资基金、富国中证红利指数增强型证券投资基金、富国优化增强债券型证券投资基金、富国沪深300增强证券投资基金、富国通胀通缩主题轮动股票型证券投资基金、富国汇利分级债券型证券投资基金、富国全球债券证券投资基金、富国可转换债券证券投资基金、上证综指交易型开放式指数证券投资基金、富国上证综指交易型开放式指数证券投资基金联接基金、富国天盈分级债券型证券投资基金、富国全球顶级消费品股票型证券投资基金、富国低碳环保股票型证券投资基金、富国中证500指数增强型证券投资基金（LOF）、富国产业债债券型证券投资基金、富国新天锋定期开放债券型证券投资基金、富国高新技术产业股票型证券投资基金、富国中国中小盘（香港上市）股票型证券投资基金、富国7天理财宝债券型证券投资基金、富国纯债债券型发起式证券投资基金、富国强收益定期开放债券型证券投资基金三十二只证券投资基金。

4.1.2 基金经理（或基金经理小组）简介

姓名	职务	任本基金的基金经理期限		证券从业年限	说明
		任职日期	离任日期		
贺轶	本基金基金经理兼任汉盛证券投资基金基金经理	2012-09-08	—	11年	硕士，曾任中国银行云南省分行国际业务部银行职员；中银国际证券有限责任公司资产管理部分析员；中银基金管理有限公司投资部助理副总裁；汇丰晋信基金管理公司投资管理部投资经理、基金经理；富国基金管理有限公司营销策划与产品部高级营销策划经理、权益投资部策略分析师；2010年1月起任汉盛证券投资基金基金经理，2012年9月起任富国天瑞强势地区精选混合型证券投资基金基金经理。具有基金从业资格，中国国籍。
宋小龙	本基金前任基金经理	2007-06-15	2012-09-26	14年	硕士，曾任北京北大青鸟有限责任公司项目经理；1999年任富国

	理				基金管理有限公司信息技术部项目经理、研究部行业研究员、高级研究员，2006年11月至2008年11月任汉鼎基金经理；2008年11月至2010年1月任富国中证红利指数增强型证券投资基金基金经理；2010年5月至2011年8月任富国通胀通缩主题股票基金经理；2007年6月至2012年9月任富国天瑞基金经理；兼任权益投资部总经理。具有基金从业资格，中国国籍。
--	---	--	--	--	--

注：1、上述表格内基金经理的任职日期、离任日期均指公司作出决定并公告披露之日。

证券从业的涵义遵从行业协会《证券业从业人员资格管理办法》的相关规定。

2、本公司于2012年9月8日、9月26日在中国证券报、上海证券报、证券时报及公司网站上做公告，聘任贺轶先生担任本基金基金经理，宋小龙先生不再担任本基金基金经理。

4.2 管理人对报告期内本基金运作合规守信情况的说明

本报告期，富国基金管理有限公司作为富国天瑞强势地区精选混合型证券投资基金的管理人按照《中华人民共和国证券投资基金法》、《中华人民共和国证券法》、《富国天瑞强势地区精选混合型证券投资基金基金合同》以及其它有关法律法规的规定，本着诚实信用、勤勉尽责的原则管理和运用基金资产，以尽可能减少和分散投资风险，力保基金资产的安全并谋求基金资产长期稳定的增长为目标，管理和运用基金资产，无损害基金持有人利益的行为，基金投资组合符合有关法规及基金合同的规定。

4.3 管理人对报告期内公平交易情况的专项说明

4.3.1 公平交易制度和控制方法

本基金管理人根据相关法规要求，结合实际情况，制定了内部的《公平交易管理办法》，对证券的一级市场申购、二级市场交易相关的研究分析、投资决策、授权、交易执行、业绩评估等投资管理环节，实行事前控制、事中监控、事后评估及反馈的流程化管理。在制度、操作层面确保各组合享有同等信息知情权、均等交易机会，并保持各组合的独立投资决策权。

事前控制主要包括：1、一级市场，通过标准化的办公流程，对关联方审核、价格公允性判断及证券公平分配等相关环节进行控制；2、二级市场，通过交易系统的投资备选库、交易对手库及授权管理，对投资标的、交易对手和操作权限进行自动化控制。

事中监控主要包括组合间相同投资标的的交易方向、市场冲击的控制，银行间市场交易价格的公允性评估等。1、将主动投资组合的同日反向交易列为限制行为，非经特别控制流程审核同意，不得进行；对于同日同向交易，通过交易系统对组合间的交易公平性进行自动化处理。2、同一基金经理管理的不同组合，对同一投资标的的采用相同投资策略的，必须通过交易系统采取同时、同价下达投资指令，确保公平对待

其所管理的组合。

事后评估及反馈主要包括组合间同一投资标的的临近交易日的同向交易和反向交易的合理性分析评估，以及不同时间窗口下（1日、3日、5日）的季度公平性交易分析评估等。1、通过公平性交易的事后分析评估系统，对涉及公平性交易的投资行为进行分析评估，分析对象涵盖公募、年金、社保及专户产品，并重点分析同类组合（股票型、混合型、债券型）间、不同产品间以及同一基金经理管理不同组合间的交易行为，若发现异常交易行为，监察稽核部视情况要求相关当事人做出合理性解释，并按法规要求上报辖区监管机构。2、季度公平性交易分析报告按规定经基金经理或投资经理签字，并经督察长、总经理审阅签字后，归档保存，以备后查。

4.3.2 公平交易制度的执行情况

本报告期，在同向交易价差分析方面，公司采集连续四个季度，不同时间窗口（日内、3日内、5日内）的同向交易样本，在假设同向交易价差为零及95%的置信水平下，对同向交易价差进行t分布假设检验并对检验结果进行跟踪分析。分析结果显示本投资组合与公司管理的其他投资组合在同向交易价差方面未出现异常。

本报告期内公司旗下基金严格遵守公司的相关公平交易制度，未出现违反公平交易制度的情况。

4.3.3 异常交易行为的专项说明

本报告期内未发现异常交易行为。

公司旗下管理的各投资组合在交易所公开竞价同日反向交易的控制方面，报告期内本组合与其他投资组合之间，因组合流动性管理或投资策略调整需要，出现3次同日反向交易成交较少的单边交易量超过该证券当日成交量5%的情况。

4.4 管理人对报告期内基金的投资策略和业绩表现说明

4.4.1 报告期内基金投资策略和运作分析

回顾2012年A股市场，年初政策放松预期和流动性环比有所改善等因素推动市场企稳回升，但随后在国内经济和企业盈利增速下滑、海外欧债危机冲击等负面因素的影响下，市场调整回落。年末在国内经济和企业盈利增速逐步企稳回升、政策预期改善等因素的影响下，市场强劲回升。

2012年，本基金行业配置以经济先导性行业为主，其次对景气改善和受益于中长期发展主题的行业也进行了积极配置和操作。

4.4.2 报告期内基金的业绩表现

截至2012年12月31日，本基金份额净值为0.7819元，份额累计净值为3.2864元。报告期内，本基金份额净值增长率为13.01%，同期业绩比较基准收益率为3.37%。

4.5 管理人对宏观经济、证券市场及行业走势的简要展望

展望未来，随着对经济基本面和企业盈利预期的改善，A股市场仍有望震荡回升。本基金将积极关注受益于经济复苏和经济结构转型的行业的投资机会。

本基金感谢投资者的信任和支持，我们将勤勉尽责，坚持价值投资理念，努力把握行业、公司和市场机会，争取为投资者创造更大的收益。

4.6 管理人对报告期内基金估值程序等事项的说明

本公司按照相关法律法规的规定成立了估值委员会，并制订了《富国基金管理有限公司估值委员会运作管理办法》。估值委员会是公司基金估值的主要决策机关，由主管运营副总经理负责，成员包括基金清算、监察稽核、金融工程方面的业务骨干以及相关基金经理，所有相关成员均具有丰富的证券投资基金行业从业经验。公司估值委员会负责提出估值意见、提供和评估估值技术、执行估值决策和程序、对外信息披露等工作，保证基金估值的公允性和合理性，维护基金持有人的利益。基金经理是估值委员会的重要成员，必须列席估值委员会的定期会议，提出基金估值流程及估值技术中存在的潜在问题，参与估值程序和估值技术的决策。估值委员会各方不存在任何重大利益冲突。

4.7 管理人对报告期内基金利润分配情况的说明

根据相关法律法规、本基金《基金合同》的约定以及基金的实际运作情况，2012年报告期末本基金未满足收益分配条件，故不进行收益分配。

§ 5 托管人报告

5.1 报告期内本基金托管人遵规守信情况声明

在托管富国天瑞强势地区精选混合型证券投资基金的过程中，本基金托管人—中国农业银行股份有限公司严格遵守《证券投资基金法》相关法律法规的规定以及《富国天瑞强势地区精选混合型证券投资基金基金合同》、《富国天瑞强势地区精选混合型证券投资基金托管协议》的约定，对富国天瑞强势地区精选混合型证券投资基金管理人—富国基金管理有限公司2012年1月1日至2012年12月31日基金的投资运作，进行了认真、独立的会计核算和必要的投资监督，认真履行了托管人的义务，没有从事任何损害基金份额持有人利益的行为。

5.2 托管人对报告期内本基金投资运作遵规守信、净值计算、利润分配等情况的说明

本托管人认为，富国基金管理有限公司在富国天瑞强势地区精选混合型证券投资基金的投资运作、基金资产净值的计算、基金份额申购赎回价格的计算、基金费用开支及利润分配等问题上，不存在损害基金份额持有人利益的行为；在报告期内，严格遵守了《证券投资基金法》等有关法律法规，在各重要方面的运作严格按照基金合同的规定进行。

5.3 托管人对本年度报告中财务信息等内容的真实、准确和完整发表意见

本托管人认为，富国基金管理有限公司的信息披露事务符合《证券投资基金信息披露管理办法》及其他相关法律法规的规定，基金管理人所编制和披露的富国天瑞强势地区精选混合型证券投资基金年度报告中的财务指标、净值表现、收益分配情况、财务会计报告、投资组合报告等信息真实、准确、完整，未发现有损害基金持有人利益的行为。

§ 6 审计报告

本基金审计的注册会计师出具的是无保留意见的审计报告。
投资者可通过本基金年度报告正文查看审计报告全文。

§ 7 年度财务报表

7.1 资产负债表

会计主体：富国天瑞强势地区精选混合型证券投资基金

报告截止日：2012年12月31日

单位：人民币元

资 产	本期末 (2012年12月31日)	上年度末 (2011年12月31日)
资 产：		
银行存款	176,124,984.65	27,815,399.26
结算备付金	3,339,406.20	2,832,035.43
存出保证金	2,534,911.89	2,471,407.54
交易性金融资产	4,969,456,993.90	4,910,658,491.71
其中：股票投资	4,919,431,993.90	4,610,458,491.71
基金投资	—	—
债券投资	50,025,000.00	300,200,000.00
资产支持证券投资	—	—
衍生金融资产	—	—
买入返售金融资产	536,522,205.08	—
应收证券清算款	81,537,856.59	—
应收利息	1,569,249.43	5,014,232.37
应收股利	—	—
应收申购款	2,384,044.26	394,089.05
递延所得税资产	—	—
其他资产	—	—
资产总计	5,773,469,652.00	4,949,185,655.36
负债和所有者权益	本期末 (2012年12月31日)	上年度末 (2011年12月31日)
负 债：		
短期借款	—	—
交易性金融负债	—	—
衍生金融负债	—	—
卖出回购金融资产款	—	—
应付证券清算款	2,258,416.08	—

应付赎回款	6,759,421.97	1,016,303.03
应付管理人报酬	6,740,949.24	6,210,859.08
应付托管费	1,123,491.54	1,035,143.17
应付销售服务费	—	—
应付交易费用	3,677,215.48	1,636,337.49
应交税费	—	—
应付利息	—	—
应付利润	—	—
递延所得税负债	—	—
其他负债	2,430,914.75	2,490,413.45
负债合计	22,990,409.06	12,389,056.22
所有者权益：		
实收基金	3,099,211,424.85	3,006,855,788.20
未分配利润	2,651,267,818.09	1,929,940,810.94
所有者权益合计	5,750,479,242.94	4,936,796,599.14
负债和所有者权益总计	5,773,469,652.00	4,949,185,655.36

注：报告截止日 2012 年 12 月 31 日，基金份额净值 0.7819 元，基金份额总额 7,354,326,021.90 份。

7.2 利润表

会计主体：富国天瑞强势地区精选混合型证券投资基金

本报告期：2012 年 01 月 01 日至 2012 年 12 月 31 日

单位：人民币元

项 目	本期 (2012年01月01日至2012 年12月31日)	上年度可比期间 (2011年01月01日至 2011年12月31日)
一、收入	732,922,429.07	-523,082,054.46
1. 利息收入	13,905,945.91	11,321,755.63
其中：存款利息收入	2,151,890.15	733,192.03
债券利息收入	8,913,764.89	10,588,563.60
资产支持证券利息收入	—	—
买入返售金融资产收入	2,840,290.87	—
其他利息收入	—	—
2. 投资收益（损失以“-”填列）	-645,552,392.49	-61,593,195.59
其中：股票投资收益	-705,981,101.84	-102,835,283.94
基金投资收益	—	—
债券投资收益	189,400.00	-2,251,074.91
资产支持证券投资收益	—	—
衍生工具投资收益	—	—
股利收益	60,239,309.35	43,493,163.26
3. 公允价值变动收益（损失以“-”号填列）	1,362,423,556.31	-475,055,969.01

4. 汇兑收益（损失以“-”号填列）	-	-
5. 其他收入（损失以“-”号填列）	2,145,319.34	2,245,354.51
减：二、费用	124,513,002.24	121,190,184.50
1. 管理人报酬	83,463,740.88	84,268,422.20
2. 托管费	13,910,623.41	14,044,737.05
3. 销售服务费	-	-
4. 交易费用	26,703,411.25	22,065,342.35
5. 利息支出	-	388,375.05
其中：卖出回购金融资产支出	-	388,375.05
6. 其他费用	435,226.70	423,307.85
三、利润总额（亏损总额以“-”号填列）	608,409,426.83	-644,272,238.96
减：所得税费用	-	-
四、净利润（净亏损以“-”号填列）	608,409,426.83	-644,272,238.96

7.3 所有者权益（基金净值）变动表

会计主体：富国天瑞强势地区精选混合型证券投资基金

本报告期：2012年01月01日至2012年12月31日

单位：人民币元

项目	本期 (2012年01月01日至2012年12月31日)		
	实收基金	未分配利润	所有者权益合计
一、期初所有者权益（基金净值）	3,006,855,788.20	1,929,940,810.94	4,936,796,599.14
二、本期经营活动产生的基金净值变动数（本期利润）	-	608,409,426.83	608,409,426.83
三、本期基金份额交易产生的基金净值变动数（净值减少以“-”号填列）	92,355,636.65	112,917,580.32	205,273,216.97
其中：1. 基金申购款	1,044,680,433.45	876,099,071.34	1,920,779,504.79
2. 基金赎回款	-952,324,796.80	-763,181,491.02	-1,715,506,287.82
四、本期向基金份额持有人分配利润产生的基金净值变动（净值减少以“-”号填列）	-	-	-
五、期末所有者权益（基金净值）	3,099,211,424.85	2,651,267,818.09	5,750,479,242.94
项目	上年度可比期间 (2011年01月01日至2011年12月31日)		
	实收基金	未分配利润	所有者权益合计
一、期初所有者权益（基金净值）	3,032,081,255.23	2,902,317,909.91	5,934,399,165.14
二、本期经营活动产生的基金净值变动数（本期利润）	-	-644,272,238.96	-644,272,238.96
三、本期基金份额交易产生的基金净值	-25,225,467.03	7,074,822.42	-18,150,644.61

变动数（净值减少以“-”号填列）			
其中：1. 基金申购款	940,896,583.67	841,188,542.51	1,782,085,126.18
2. 基金赎回款	-966,122,050.70	-834,113,720.09	-1,800,235,770.79
四、本期向基金份额持有人分配利润产生的基金净值变动（净值减少以“-”号填列）	-	-335,179,682.43	-335,179,682.43
五、期末所有者权益（基金净值）	3,006,855,788.20	1,929,940,810.94	4,936,796,599.14

报表附注为财务报表的组成部分。

本报告 7.1 至 7.4 财务报表由下列负责人签署：

窦玉明	林志松	雷青松
_____ 基金管理公司负责人	_____ 主管会计工作负责人	_____ 会计机构负责人

7.4 报表附注

7.4.1 本报告期所采用的会计政策、会计估计与最近一期年度报告相一致的说明

本基金本报告期所采用的会计政策、会计估计与上年度会计报告相一致。

7.4.2 会计差错更正的说明

本基金本报告期无重大会计差错的内容和更正金额。

7.4.3 关联方关系

关联方名称	与本基金的关系
富国基金管理有限公司	基金管理人、注册登记机构、基金销售机构
海通证券股份有限公司（“海通证券”）	基金管理人的股东、基金代销机构
申银万国证券股份有限公司（“申银万国”）	基金管理人的股东、基金代销机构
山东省国际信托有限公司	基金管理人的股东
蒙特利尔银行	基金管理人的股东
中国农业银行股份有限公司（“农业银行”）	基金托管人、基金代销机构

注：以下关联交易均在正常业务范围内按一般商业条款订立。

7.4.4 本报告期及上年度可比期间的关联方交易

7.4.4.1 通过关联方交易单元进行的交易

7.4.4.1.1 股票交易

金额单位：人民币元

关联方名称	本期（2012年01月01日至2012年12月31日）	上年度可比期间（2011年01月01日至2011年12月31日）
-------	-----------------------------	----------------------------------

	成交金额	占当期股票成交总额的比例 (%)	成交金额	占当期股票成交总额的比例 (%)
海通证券	1,012,371,307.91	5.79	85,604,953.05	0.60
申银万国证券	673,211,280.64	3.85	163,184,849.44	1.14

7.4.4.1.2 权证交易

注：本基金本报告期及上年度可比期间均未通过关联方交易单元进行权证交易。

7.4.4.1.3 债券交易

注：本基金本报告期及上年度可比期间均未通过关联方交易单元进行债券交易。

7.4.4.1.4 回购交易

注：本基金本报告期未通过关联方交易单元进行回购交易。

7.4.4.1.5 应支付关联方的佣金

金额单位：人民币元

关联方名称	本期（2012年01月01日至2012年12月31日）			
	佣金	占当期佣金总量的比例 (%)	期末应付佣金余额	占期末应付佣金总额的比例 (%)
海通证券	900,877.84	5.97	309,540.44	8.46
申银万国	603,405.23	4.00	305,842.71	8.36
关联方名称	上年度可比期间（2011年01月01日至2011年12月31日）			
	佣金	占当期佣金总量的比例 (%)	期末应付佣金余额	占期末应付佣金总额的比例 (%)
海通证券	72,762.62	0.61	59,842.85	3.66
申银万国证券	138,706.01	1.17	18,318.69	1.12

注：上述佣金按市场佣金率计算，扣除证券公司需承担的费用（包括但不限于买（卖）经手费、证券结算风险基金和买（卖）证管费等）。管理人因此从关联方获取的其他服务主要包括：为本基金提供的证券投资研究成果和市场信息服务。

7.4.4.2 关联方报酬

7.4.4.2.1 基金管理费

单位：人民币元

项目	本期（2012年01月01日至2012年12月31日）	上年度可比期间（2011年01月01日至2011年12月31日）
当期发生的基金应支付的管理费	83,463,740.88	84,268,422.20
其中：支付销售机构的客户维护费	14,304,164.24	14,884,933.23

注：基金管理费按前一日的基金资产净值的1.50%的年费率计提。计算方法如下：

$H = E \times 1.50\% / \text{当年天数}$

H为每日应支付的基金管理费

E为前一日的基金资产净值

基金管理费每日计算，逐日累计至每月月末，按月支付。

7.4.4.2.2 基金托管费

单位：人民币元

项目	本期(2012年01月01日至2012年12月31日)	上年度可比期间(2011年01月01日至2011年12月31日)
当期发生的基金应支付的托管费	13,910,623.41	14,044,737.05

注：基金托管费按前一日的基金资产净值的0.25%的年费率计提。计算方法如下：

$H = E \times 0.25\% / \text{当年天数}$

H 为每日应支付的基金托管费

E 为前一日的基金资产净值

基金托管费每日计算，逐日累计至每月月末，按月支付。

7.4.4.3 与关联方进行银行间同业市场的债券(含回购)交易

注：本基金本报告期及上年度可比期间均未与关联方进行银行间同业市场的债券（含回购）交易。

7.4.4.4 各关联方投资本基金的情况

7.4.4.4.1 报告期内基金管理人运用固有资金投资本基金的情况

注：本基金的基金管理人本报告期及上年度可比期间均未运用固有资金投资本基金。

7.4.4.4.2 报告期末除基金管理人之外的其他关联方投资本基金的情况

注：本基金除基金管理人之外的其他关联方本报告期末及上年度末均未投资本基金。

7.4.4.5 由关联方保管的银行存款余额及当期产生的利息收入

单位：人民币元

关联方名称	本期（2012年01月01日至2012年12月31日）		上年度可比期间（2011年01月01日至2011年12月31日）	
	期末余额	当期利息收入	期末余额	当期利息收入
中国农业银行股份有限公司	176,124,984.65	2,047,695.01	27,815,399.26	599,440.48

7.4.4.6 本基金在承销期内参与关联方承销证券的情况

注：本基金本报告期及上年度可比期间均未在承销期内直接购入关联方承销的证券。

7.4.4.7 其他关联交易事项的说明

本基金本报告期及上年度可比期间均无其他关联方交易事项。

7.4.5 期末（2012年12月31日）本基金持有的流通受限证券

7.4.5.1 因认购新发/增发证券而于期末持有的流通受限证券

注：本基金无因认购新发/增发证券而于期末持有的流通受限证券。

7.4.5.2 期末持有的暂时停牌等流通受限股票

金额单位：人民币元

股票代码	股票名称	停牌日期	停牌原因	期末估值单价	复牌日期	复牌开盘单价	数量 (单位：股)	期末成本总额	期末估值总额	备注
------	------	------	------	--------	------	--------	--------------	--------	--------	----

000002	万科A	2012-12-26	筹划重大事项	10.12	2013-01-21	11.13	2,661	22,570.62	26,929.32	—
600236	桂冠电力	2012-12-21	筹划重大事项	3.98	2013-02-05	4.36	4,712,592	16,133,667.90	18,756,116.16	—

7.4.5.3 期末债券正回购交易中作为抵押的债券

7.4.5.3.1 银行间市场债券正回购

注：截至本报告期末 2012 年 12 月 31 日止，本基金无因从事银行间市场债券正回购交易形成的卖出回购证券款余额。

7.4.5.3.2 交易所市场债券正回购

截至本报告期末 2012 年 12 月 31 日止，本基金无因从事交易所市场债券正回购交易形成的卖出回购证券款余额。

7.4.6 有助于理解和分析会计报表需要说明的其他事项

截至资产负债表日，本基金无需要说明的其他重要事项。

§ 8 投资组合报告

8.1 期末基金资产组合情况

金额单位：人民币元

序号	项目	金额	占基金总资产的比例 (%)
1	权益投资	4,919,431,993.90	85.21
	其中：股票	4,919,431,993.90	85.21
2	固定收益投资	50,025,000.00	0.87
	其中：债券	50,025,000.00	0.87
	资产支持证券	—	—
3	金融衍生品投资	—	—
4	买入返售金融资产	536,522,205.08	9.29
	其中：买断式回购的买入返售金融资产	—	—
5	银行存款和结算备付金合计	179,464,390.85	3.11
6	其他各项资产	88,026,062.17	1.52
7	合计	5,773,469,652.00	100.00

8.2 期末按行业分类的股票投资组合

金额单位：人民币元

代码	行业类别	公允价值	占基金资产净值比例 (%)
A	农、林、牧、渔业	40,415,384.35	0.70
B	采掘业	221,991,254.57	3.86
C	制造业	2,055,931,954.90	35.75
C0	食品、饮料	239,089,029.01	4.16

C1	纺织、服装、皮毛	—	—
C2	木材、家具	—	—
C3	造纸、印刷	—	—
C4	石油、化学、塑胶、塑料	99,858,582.43	1.74
C5	电子	327,628,561.51	5.70
C6	金属、非金属	256,048,553.60	4.45
C7	机械、设备、仪表	728,991,198.51	12.68
C8	医药、生物制品	404,316,029.84	7.03
C99	其他制造业	—	—
D	电力、煤气及水的生产和供应业	140,939,985.68	2.45
E	建筑业	63,624,954.37	1.11
F	交通运输、仓储业	11,513,212.88	0.20
G	信息技术业	189,336,926.08	3.29
H	批发和零售贸易	350,429,372.45	6.09
I	金融、保险业	805,247,138.44	14.00
J	房地产业	813,528,194.94	14.15
K	社会服务业	192,148,456.14	3.34
L	传播与文化产业	17,875,008.48	0.31
M	综合类	16,450,150.62	0.29
	合计	4,919,431,993.90	85.55

8.3 期末按公允价值占基金资产净值比例大小排序的前十名股票投资明细

金额单位：人民币元

序号	股票代码	股票名称	数量（股）	公允价值	占基金资产净值比例（%）
1	000625	长安汽车	50,385,352	335,062,590.80	5.83
2	600048	保利地产	21,715,077	295,325,047.20	5.14
3	600208	新湖中宝	52,029,560	224,247,403.60	3.90
4	002251	步步高	8,694,737	196,414,108.83	3.42
5	000024	招商地产	6,359,124	190,074,216.36	3.31
6	601318	中国平安	3,116,801	141,159,917.29	2.45
7	600585	海螺水泥	6,743,871	124,424,419.95	2.16
8	600000	浦发银行	12,383,410	122,843,427.20	2.14
9	600098	广州发展	16,119,244	122,183,869.52	2.12
10	601166	兴业银行	7,292,497	121,711,774.93	2.12

注：投资者欲了解本报告期末基金投资的所有股票明细，应阅读登载于富国基金管理有限公司网站的年度报告正文

8.4 报告期内股票投资组合的重大变动

8.4.1 累计买入金额超出期初基金资产净值 2%或前 20 名的股票明细

金额单位：人民币元

序号	股票代码	股票名称	本期累计买入金额	占期初基金资产净值比例 (%)
1	000501	鄂武商 A	394,063,643.41	7.98
2	000417	合肥百货	325,662,336.55	6.60
3	000800	一汽轿车	320,710,457.07	6.50
4	601238	广汽集团	286,666,666.57	5.81
5	000069	华侨城 A	268,345,885.60	5.44
6	300059	东方财富	256,656,280.47	5.20
7	000002	万科 A	228,788,774.57	4.63
8	002038	双鹭药业	204,159,127.51	4.14
9	600098	广州发展	202,618,438.46	4.10
10	000046	泛海建设	196,708,432.11	3.98
11	600011	华能国际	192,326,996.37	3.90
12	600104	上汽集团	190,508,916.57	3.86
13	002251	步步高	183,704,606.16	3.72
14	000778	新兴铸管	181,908,072.71	3.68
15	000927	一汽夏利	173,286,928.56	3.51
16	601318	中国平安	146,834,652.92	2.97
17	000024	招商地产	135,723,111.37	2.75
18	600027	华电国际	131,755,541.36	2.67
19	601169	北京银行	119,864,001.48	2.43
20	600519	贵州茅台	119,334,166.23	2.42
21	000423	东阿阿胶	114,959,716.47	2.33
22	600208	新湖中宝	113,642,458.82	2.30
23	601628	中国人寿	108,128,177.77	2.19
24	600585	海螺水泥	104,272,619.47	2.11
25	000539	粤电力 A	101,850,988.88	2.06
26	600050	中国联通	98,774,667.76	2.00

8.4.2 累计卖出金额超出期初基金资产净值 2%或前 20 名的股票明细

金额单位：人民币元

序号	股票代码	股票名称	本期累计卖出金额	占期初基金资产净值比例 (%)
1	000069	华侨城 A	547,179,002.45	11.08
2	000002	万科 A	486,711,128.72	9.86
3	000001	平安银行	397,628,738.58	8.05
4	600048	保利地产	362,177,573.27	7.34
5	000024	招商地产	350,953,530.45	7.11

6	000046	泛海建设	330,083,234.27	6.69
7	000417	合肥百货	298,989,349.33	6.06
8	600383	金地集团	298,650,044.44	6.05
9	600098	广州发展	291,251,011.86	5.90
10	000501	鄂武商 A	271,213,391.32	5.49
11	000800	一汽轿车	256,639,122.78	5.20
12	600266	北京城建	254,602,024.30	5.16
13	000778	新兴铸管	239,108,898.06	4.84
14	601238	广汽集团	228,771,026.91	4.63
15	002038	双鹭药业	222,180,713.47	4.50
16	600011	华能国际	215,558,084.48	4.37
17	000927	一汽夏利	214,649,731.11	4.35
18	002146	荣盛发展	196,804,005.32	3.99
19	600976	武汉健民	181,606,380.95	3.68
20	300059	东方财富	174,161,153.11	3.53
21	000625	长安汽车	170,050,234.34	3.44
22	600027	华电国际	167,674,292.11	3.40
23	601601	中国太保	163,149,309.59	3.30
24	000776	广发证券	149,211,485.57	3.02
25	002251	步步高	125,004,445.71	2.53
26	000539	粤电力 A	117,104,457.38	2.37
27	600030	中信证券	108,478,465.56	2.20
28	600686	金龙汽车	103,372,227.96	2.09
29	600104	上汽集团	101,611,222.64	2.06

8.4.3 买入股票的成本总额及卖出股票的收入总额

单位：人民币元

买入股票成本（成交）总额	8,570,015,311.44
卖出股票收入（成交）总额	8,917,899,263.72

注：“买入股票成本（成交）总额”和“卖出股票收入（成交）总额”按买卖成交金额（成交单价乘以成交数量）填列，不考虑相关交易费用。

8.5 期末按债券品种分类的债券投资组合

金额单位：人民币元

序号	债券品种	公允价值	占基金资产净值比例（%）
1	国家债券	—	—
2	央行票据	—	—
3	金融债券	50,025,000.00	0.87
	其中：政策性金融债	50,025,000.00	0.87
4	企业债券	—	—
5	企业短期融资券	—	—

6	中期票据	—	—
7	可转债	—	—
8	其他	—	—
9	合计	50,025,000.00	0.87

8.6 期末按公允价值占基金资产净值比例大小排名的前五名债券投资明细

金额单位：人民币元

序号	债券代码	债券名称	数量（张）	公允价值(元)	占基金资产净值比例（%）
1	120405	12 农发 05	500,000	50,025,000.00	0.87

8.7 期末按公允价值占基金资产净值比例大小排名的前十名资产支持证券投资明细

注：本基金本报告期末未持有资产支持证券。

8.8 期末按公允价值占基金资产净值比例大小排名的前五名权证投资明细

注：本基金本报告期末未持有权证。

8.9 投资组合报告附注

8.9.1 申明本基金投资的前十名证券的发行主体本期是否出现被监管部门立案调查，或在报告编制日前一年内受到公开谴责、处罚的情形。

报告期内本基金投资的前十名证券的发行主体没有被监管部门立案调查或在本报告编制日前一年内受到公开谴责、处罚的情况。

8.9.2 申明基金投资的前十名股票是否超出基金合同规定的备选股票库。

报告期内本基金投资的前十名股票中没有在备选股票库之外的股票。

8.9.3 期末其他各项资产构成

单位：人民币元

序号	名称	金额
1	存出保证金	2,534,911.89
2	应收证券清算款	81,537,856.59
3	应收股利	—
4	应收利息	1,569,249.43
5	应收申购款	2,384,044.26
6	其他应收款	—
7	待摊费用	—
8	其他	—
9	合计	88,026,062.17

8.9.4 期末持有的处于转股期的可转换债券明细

注：本基金本报告期末未持有处于转股期的可转换债券。

8.9.5 期末前十名股票中存在流通受限情况的说明

注：本基金本报告期末前十名股票中不存在流通受限情况。

8.9.6 投资组合报告附注的其他文字描述部分。

因四舍五入原因，投资组合报告中市值占净值比例的分项之和与合计可能存在尾差。

§ 9 基金份额持有人信息

9.1 期末基金份额持有人户数及持有人结构

份额单位：份

持有人户数(户)	户均持有的基金份额	持有人结构			
		机构投资者		个人投资者	
		持有份额	占总份额比例(%)	持有份额	占总份额比例(%)
256754	28,643.47	1,224,213,718.71	16.65	6,130,112,303.19	83.35

9.2 期末基金管理人的从业人员持有本基金的情况

项目	持有份额总数(份)	占基金总份额比例(%)
基金管理公司所有从业人员持有本基金	3,961,354.84	0.0539

注：1、本公司高级管理人员、基金投资和研究部门负责人持有本基金份额总量为 10 万至 50 万份。

2、本基金的基金经理未持有本基金。

§ 10 开放式基金份额变动

单位：份

基金合同生效日(2005年04月05日)基金份额总额	1,638,678,558.87
报告期期初基金份额总额	7,135,104,986.79
本报告期基金总申购份额	2,478,998,575.03
减：本报告期基金总赎回份额	2,259,777,539.92
本报告期基金拆分变动份额	—
本报告期期末基金份额总额	7,354,326,021.90

注：总申购份额含红利再投、转换入份额；总赎回份额含转换出份额。

§ 11 重大事件揭示

11.1 基金份额持有人大会决议

本报告期内本基金没有召开基金份额持有人大会。

11.2 基金管理人、基金托管人的专门基金托管部门的重大人事变动

本报告期内基金托管人的专门基金托管部门无重大人事变动。

本报告期，基金管理人经中国证监会核准聘任范伟隽先生担任公司督察长，李长伟先生不再担任公司督察长。

11.3 涉及基金管理人、基金财产、基金托管业务的诉讼

本报告期无涉及基金管理人、基金资产、基金托管业务的诉讼。

11.4 基金投资策略的改变

本报告期本基金投资策略无改变。

11.5 为基金进行审计的会计师事务所情况

本报告期内基金管理人没有改聘为其审计的会计师事务所。本基金本年度支付给审计机构安永华明会计师事务所的报酬为 10 万元人民币，其已提供审计服务的连续年限为 10 年。

11.6 管理人、托管人及其高级管理人员受稽查或处罚等情况

本报告期内基金管理人、托管人及其高级管理人员未受到任何稽查或处罚。

11.7 本期基金租用证券公司交易单元的有关情况

金额单位：人民币元

券商名称	交易单元数量	股票交易		债券交易		债券回购交易		权证交易		应支付该券商的佣金		备注
		成交金额	占当期股票成交总额的比例 (%)	成交金额	占当期债券成交总额的比例 (%)	成交金额	占当期债券成交总额的比例 (%)	成交金额	占当期权证成交总额的比例 (%)	佣金	占当期佣金总量的比例 (%)	
渤海证券	2	848,455,849.03	4.85	—	—	—	—	—	—	734,362.18	4.87	—
东方证券	2	3,523,920,912.52	20.15	—	—	—	—	—	—	2,953,256.33	19.58	—
东海证券	1	—	—	—	—	—	—	—	—	—	—	—
高华证券	2	523,422,472.93	2.99	—	—	—	—	—	—	448,593.64	2.97	—
国金证券	2	2,136,868,546.22	12.22	—	—	—	—	—	—	1,889,600.88	12.53	—
国信证券	1	1,377,199,932.80	7.88	—	—	—	—	—	—	1,154,434.84	7.66	—
国元证券	1	1,029,420,734.80	5.89	—	—	—	—	—	—	892,130.58	5.92	—
海通证券	1	1,012,371,307.91	5.79	—	—	—	—	—	—	900,877.84	5.97	—
华泰联合	1	1,964,764,038.94	11.23	—	—	—	—	—	—	1,692,228.34	11.22	—
瑞银证券	1	503,352,916.74	2.88	—	—	—	—	—	—	432,318.00	2.87	—
申银万国	1	673,211,280.64	3.85	—	—	—	—	—	—	603,405.23	4.00	—
招商证券	1	1,032,529,223.02	5.90	—	—	—	—	—	—	874,522.23	5.80	—
中金公司	1	976,734,236.84	5.59	—	—	—	—	—	—	820,650.93	5.44	—
中信建投	1	1,885,663,122.77	10.78	—	—	90,000,000.00	100.00	—	—	1,682,846.04	11.16	—

中银国际	1	-	-	-	-	-	-	-	-	-	-
------	---	---	---	---	---	---	---	---	---	---	---

注：我对基金交易单元的选择是综合考虑券商的研究能力及其它相关因素后决定的。本报告期本基金退租券商交易单元：东海证券 21659。其余租用券商交易单元未发生变动。

